

Ricerche e pianificazione urbana

Simurg Ricerche è una società specializzata nella ricerca statistica e socio-economica applicata alla soluzione di problemi concreti. Nasce nel 1995 come spin off di esperienze di ricerca universitaria, inizialmente con lo scopo di rispondere alle esigenze delle Amministrazioni Pubbliche per la programmazione delle politiche. Nel tempo ha esteso la sua gamma di servizi rivolgendosi anche alle PMI, alle quali offre servizi di ricerca di mercato e supporto alle decisioni.

Focalizzazione sulla dimensione locale e personalizzazione dei servizi sono le peculiarità di Simurg. Nel campo dei servizi alla PA lavora infatti soprattutto con Comuni e Province nella programmazione delle politiche urbanistiche, commerciali e sociali. Nel campo dei servizi alle imprese il target è rappresentato soprattutto dalla piccole imprese che possono avere difficoltà a rivolgersi a società nazionali o ottenere risposte a questioni locali e particolari. L'obiettivo di Simurg è dotare gli Enti Locali e le piccole imprese di strumenti statistici e analitici che consentano una lettura approfondita della realtà demografiche, sociali ed economiche per rafforzare la capacità di impostare strategie efficaci.

I nostri servizi

Simurg Ricerche offre in particolare i seguenti servizi: pianificazioni territoriali (piano di rivitalizzazione commerciale, pianificazione urbanistica, piano della mobilità urbana, pianificazione commerciale, ecc); ricerca (ricerche di mercato, analisi di soddisfazione della clientela, analisi fabbisogni formativi, terzo settore, migrazioni e cooperazione, esclusione sociale e povertà, esclusione scolastica, progetti integrati d'area, turismo, ecc); analisi e valutazione (nuclei valutazione corsi di formazione, percorsi integrati istruzione-formazione, ecc).

Collaborazioni e committenti

Collaborazioni con le Università:

- Dipartimento di Statistica e Matematica Applicata all'Economia dell'Università degli Studi di Pisa.
- Dipartimento di Scienze Sociali dell'Università degli Studi di Pisa.
- Scuola Superiore di Studi Universitari e di Perfez. Sant'Anna di Pisa.
- Dipartimento di Economia dell'Università degli Studi di Bari.
- Dipartimento di Scienze Geografiche e Storiche dell'Università degli Studi di Trieste.

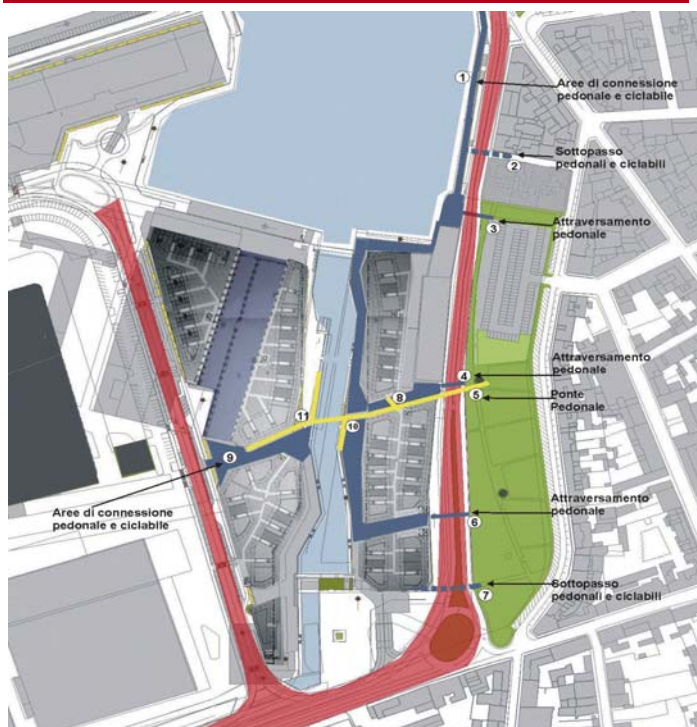
Committenti:

Regione Toscana; 6 Province; 3 Comunità Montane; 150 Comuni.

P.I.R. Porta a mare - Livorno

Infrastrutture per il collegamento pedonale e ciclabile tra Piazza Mazzini e la Porta a Mare

Comune di Livorno -
Realizzazione del Progetto di
rivitalizzazione Urbana
(P.I.R.) delle aree limitrofe
alla "Porta a Mare" -
Committente: Porta a Mare
S.p.a. - CAT Confcommercio
Livorno.



Viabilità e parcheggi nell'area "Bersaglio"

Il Piano di Rivitalizzazione intende essere un piano strategico che collegherà l'area della Porta a Mare con il "Centro della Città". L'impostazione generale del lavoro è stata improntata sulla riqualificazione urbana e commerciale e sulla valorizzazione socio-economica delle aree che a vario titolo sono funzionalmente collegate con "Porta a Mare".



Costo della consulenza: 48.000 Euro

P.I.R. Castelfranco di Sotto

Castelfranco di sotto. Visione di insieme delle aree strategiche da riqualificare. Creazione di una nuova polarità urbana.

Comune di Castelfranco di Sotto (PI) - Realizzazione del Progetto di rivitalizzazione commerciale del centro storico – Ufficio Sportello Unico Attività Produttive.



Castelfranco di sotto. Centro storico. Il sistema degli accessi: parcheggi, le porte cittadine e la viabilità pedonale e ciclabile

La consulenza mirava alla rivitalizzazione del centro storico attraverso interventi: di arredo urbano, sulla segnaletica, l'accessibilità intesa come organizzazione funzionale di un sistema di avvicinamento e ingresso all'area, che comprende sia la segnaletica stradale, sia la dotazione di aree di sosta e di parcheggio, che i percorsi di accesso pedonale e ciclabile, che le informazioni sui modi di accesso. Il progetto doveva anche curare la qualità dell'ambientazione dell'area che doveva essere non solo piacevole esteticamente, ma anche funzionale per la frequentazione dei visitatori.



Costo della consulenza: 24.000 Euro

Impatto Outlet di Barberino

Rappresentazione dell'Outlet di Barberino nel Mugello.

Osservatorio locale sull'economia e commercio. Monitoraggio degli effetti prodotti dall'insediamento FOC di Barberino di Mugello sul tessuto socio-economico del Mugello ed analisi della struttura e dell'evoluzione economica del territorio e del tessuto commerciale locale. Comunità Montana Mugello.



Lo studio di valutazione ex ante dell'impatto sul tessuto economico del Mugello dell'Outlet di Barberino di Mugello ha avuto la finalità di valutare i cambiamenti, e quindi considerare rischi e opportunità, che derivano all'economia, alla società e al contesto ambientale, e in particolare alla rete commerciale del Mugello, dall'apertura di una struttura di vendita quale il "Factory Outlet Centre".

Outlet di Barberino nel Mugello. Il sistema della Viabilità. Raccordo con il sistema Autostradale. e la viabilità pedonale e ciclabile

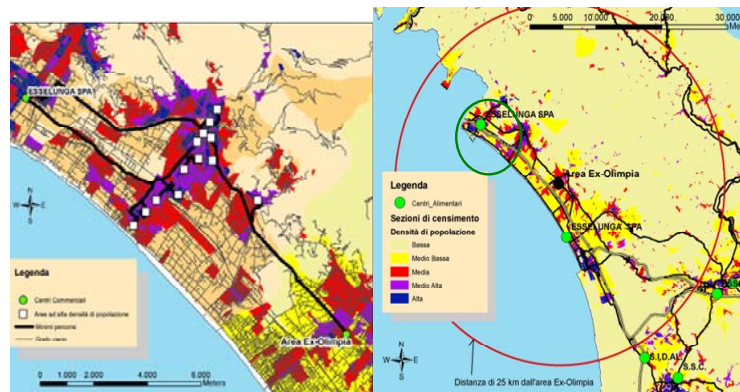


Costo della consulenza: 17.000 Euro

Seravezza: Impatto sistema mobilità

L'analisi Closest Facility rispetto ai centri commerciali con superfici di vendita simili a quella di progetto

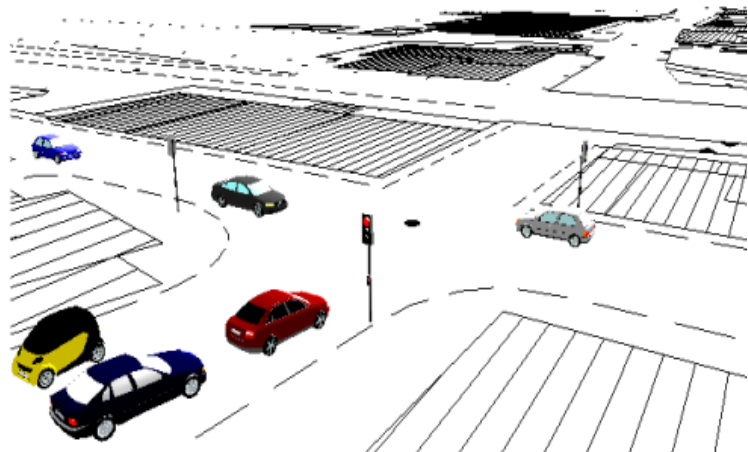
Studio di sostenibilità del traffico generato dal nuovo insediamento commerciale e residenziale nell'area ex Olimpia a Querceta.– Soc. Le Cioche/Comune di Seravezza.



Lo studio è un esempio di analisi multidisciplinare, territoriale e trasportistica che ha tenuto conto dei seguenti aspetti:

- geomarketing nella quale viene studiata la distribuzione della popolazione e delle attività esistenti a livello d'area vasta;
- un'analisi della viabilità attuale sia a livello d'area vasta sia a livello locale;
- calcolo dei flussi attratti e generati dalle attività previste nell'area di progetto, attraverso verifiche statiche e dinamiche effettuate con microsimulazione.

La simulazione video tridimensionale dell'incrocio fra via Federigi e l'Aurelia



Costo della consulenza: 9.000 Euro

Vicopisano: Accessibilità in sicurezza

Progettazione degli accessi pedonali e ciclabili verso il centro storico.

Studio di fattibilità relativo ai lavori di "Miglioramento della sicurezza stradale, riqualificazione viaria e percorsi ciclopeditoni, nonché porte di accesso al centro storico di Vicopisano" (DD 6487/2010). Comune di Vicopisano.



L'obiettivo della proposta è la messa in relazione degli spazi di sosta attraverso la connessione ciclabile e pedonale e la valorizzazione dei percorsi e delle porte di accesso al centro storico. Gli elementi su cui si fonda il progetto sono:

- la riaffermazione di Vicopisano come centralità;
- gli spazi verdi e le piazze;
- il patrimonio storico e architettonico;
- le connessioni pedonali e ciclabili tra Vicopisano e San Giovanni alla Vena;
- le funzioni di rilievo culturali, commerciali e ricreative.

Via di accesso secondaria da riqualificare. Centro storico di Vicopisano.



Contributi D.G.R. n. 871/2010 - attuazione del PRML.
Finanziamento concesso 35.000 Euro